



**SPAI srl** - Sistemi Per Ambienti Industriali

*EasyCut*

**Collegamento dal foglio di calcolo Microsoft Excel all'ottimizzatore di taglio**

Versione 3

# Sommario

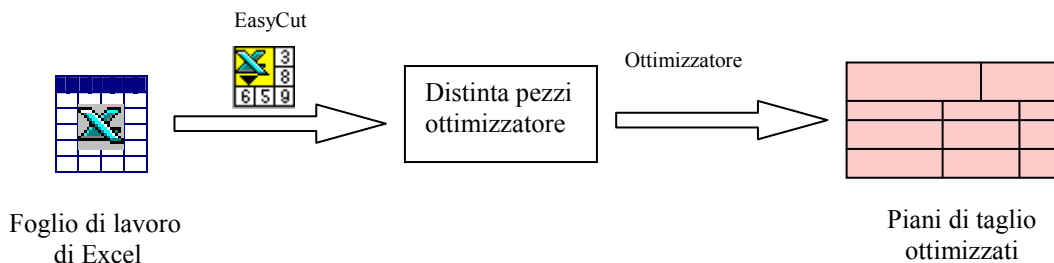
<b>SOMMARIO</b> .....	<b>2</b>
<b>INTRODUZIONE</b> .....	<b>3</b>
Generalità.....	3
La tastiera .....	3
Struttura di una finestra .....	4
Unità di misura .....	4
Installazione.....	5
Avvio del programma .....	5
<b>BARRA DEGLI STRUMENTI DI EASYCUT</b> .....	<b>6</b>
<b>FINESTRA CONFIGURAZIONE</b> .....	<b>7</b>
<b>FINESTRA DATI COMMESSA</b> .....	<b>10</b>
<b>EXPORT MATERIALI</b> .....	<b>11</b>
<b>MESSAGGI DI EASYCUT</b> .....	<b>12</b>
Messaggi di errore .....	12
Messaggi di avvertimento (warning) .....	12
<b>PROBLEMI PIÙ COMUNI E SOLUZIONI</b> .....	<b>13</b>
<b>RELEASE</b> .....	<b>14</b>
<b>GLOSSARIO</b> .....	<b>15</b>
<b>CONFIGURAZIONE HARDWARE</b> .....	<b>16</b>

## Introduzione

### Generalità

EasyCut è un tool software concepito e sviluppato in ambiente Microsoft Excel il cui obiettivo è quello di facilitare l'utilizzo dell'ottimizzatore di taglio agli utenti che memorizzano i dati relativi ai pezzi da sezionare in uno o più fogli di lavoro di Excel.

Basta infatti un semplice click per esportare e successivamente ottimizzare velocemente e senza errori dovuti alla trascrizione la lista dei pezzi selezionati, tutto ciò indipendentemente dal modo in cui sono organizzati i dati del Vostro foglio.



EasyCut è un utility software da utilizzare esclusivamente con i pacchetti software ottimizzatori per piani di taglio OTTIMO e PERFECT CUT.

Per i termini di uso non comune, si consiglia un'attenta lettura del capitolo glossario.

### La tastiera

Oltre ai normali tasti alfanumerici usati per introdurre dati, ce ne sono altri che svolgono particolari funzioni :

- <Enter>            1. come conferma nelle finestre con la relativa opzione  
                      2. come conferma nelle caselle di testo
- <Tab>                sposta lo stato attivo al successivo oggetto
- <Shift><Tab>        sposta lo stato attivo al precedente controllo
- <Frece>            nei campi di testo o numerici muovono il cursore tra i vari caratteri
- <Space>            su un bottone selezionato lo preme

## **Struttura di una finestra**

Le finestre sono divise in tre parti principali:

- Barra del titolo

si trova nella parte alta della finestra e indica la funzionalità attualmente attiva.

- corpo

si trova nella parte centrale della finestra e contiene uno o più campi di imputazione dati, liste, tabelle, disegni ecc.

- barre degli strumenti (tasti funzione)

si trovano in generale nella parte alta della finestra e contengono i pulsanti che attivano le funzioni utilizzabili.

## **Unità di misura.**

Le unità di misura usate sono:

Quote (lunghezza, larghezza, spessore, etc..)

Millimetri, pollici decimali.

## Installazione

### Procedura di installazione su Windows '95/'98 (floppy disk unit):

- 1) Spegner il computer.
- 2) Inserire la chiave hardware nella porta parallela.
- 3) Avviare il PC.
- 4) Inserire il "disco 1" nel drive.
- 5) Digitare "A:\SETUP.EXE" seguito dal tasto <OK> da "Avvio/Esegui".

## Avvio del programma

Dopo aver installato EasyCut (=> procedura) per avviare il programma basterà selezionare l'icona dal menu Avvio di Windows; verrà quindi eseguito il programma Microsoft Excel con la cartella protetta EasyCut.

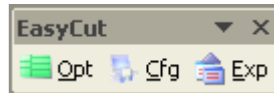
A questo punto aprite i fogli di lavoro contenenti le liste dei pezzi da sezionare e, dopo aver configurato l'export, potrete ottimizzare le righe selezionate.

### ATTENZIONE.

- La chiave hardware puo` essere inserita o tolta solo a PC spento
- Assicurarsi che i file Xls siano associati al programma Microsoft Excel

## Barra degli strumenti di EasyCut

All'avvio di EasyCut viene visualizzata, oltre alle barre degli strumenti e ai menu di Excel, la barra degli strumenti di EasyCut, il cui aspetto è il seguente:



La barra è composta da due pulsanti (bottoni):

**Pulsante Opt** Esporta le righe selezionate del foglio di lavoro attivo di Excel in uno dei formati dell'ottimizzatore di taglio, apre la finestra *Dati commessa* e avvia l'ottimizzatore di taglio installato.

Per evitare di avere più istanze dell'ottimizzatore aperte contemporaneamente chiudere l'ottimizzatore (consultare il manuale relativo) stesso prima di ripremere il pulsante Opt.

Non vengono esportate le righe del foglio interamente vuote, quelle a cui mancano tutte le dimensioni e quelle aventi quantità richiesta nulla con formato MLC.

Per selezionare un intervallo di righe del foglio di calcolo posizionarsi con il mouse sul lato sinistro del foglio stesso (indici di riga) e muoversi in verticale tenendo premuto il tasto <SHIFT>, per selezionare più intervalli utilizzare il tasto <CTRL> (Rif. manuale Microsoft Excel).

**Pulsante Cfg** Apre la finestra *Configurazione export*.

**Pulsante Exp** Export materiali dal foglio Excel a formato testo per l'ottimizzatore, *Export Materiali*

## Finestra configurazione

Viene visualizzata dopo aver premuto il pulsante Cfg della barra degli strumenti di EasyCut.

**Configurazione export** ✕

Colonne campi ottim.	Colonne campi etichette		
Colonna codice <input type="text" value="A"/>	Colonna campo 1 <input type="text" value="D"/>	Colonna campo 13 <input type="text"/>	Colonna campo 25 <input type="text"/>
Colonna lunghezza <input type="text" value="C"/>	Colonna campo 2 <input type="text"/>	Colonna campo 14 <input type="text"/>	Colonna campo 26 <input type="text"/>
Colonna larghezza <input type="text" value="D"/>	Colonna campo 3 <input type="text"/>	Colonna campo 15 <input type="text"/>	Colonna campo 27 <input type="text"/>
Colonna spessore <input type="text" value="E"/>	Colonna campo 4 <input type="text"/>	Colonna campo 16 <input type="text"/>	Colonna campo 28 <input type="text"/>
Colonna colore <input type="text" value="F"/>	Colonna campo 5 <input type="text"/>	Colonna campo 17 <input type="text"/>	Colonna campo 29 <input type="text"/>
Colonna richiesti <input type="text" value="G"/>	Colonna campo 6 <input type="text"/>	Colonna campo 18 <input type="text"/>	Colonna campo 30 <input type="text"/>
Colonna venatura <input type="text" value="I"/>	Colonna campo 7 <input type="text"/>	Colonna campo 19 <input type="text"/>	Colonna campo 31 <input type="text"/>
Colonna eccedenza <input type="text"/>	Colonna campo 8 <input type="text"/>	Colonna campo 20 <input type="text"/>	Colonna campo 32 <input type="text"/>
Colonna descrizione <input type="text" value="B"/>	Colonna campo 9 <input type="text"/>	Colonna campo 21 <input type="text"/>	Colonna campo 33 <input type="text"/>
	Colonna campo 10 <input type="text"/>	Colonna campo 22 <input type="text"/>	Colonna campo 34 <input type="text"/>
	Colonna campo 11 <input type="text"/>	Colonna campo 23 <input type="text"/>	Colonna campo 35 <input type="text"/>
	Colonna campo 12 <input type="text"/>	Colonna campo 24 <input type="text"/>	Colonna campo 36 <input type="text"/>

**Unità di misura**

Millimetri  
 Pollici decimali

Usa sempre multicompressa  
 Venatura

Eccedenza massima

Lingua selezionata

Percorso ottimizzatore

### COLONNE CAMPI OTTIMIZZATORE

Indicano i riferimenti alle colonne del foglio di Excel contenenti i dati per l'ottimizzatore di taglio (Rif. manuale "Ottimizzatore per piani di taglio" per dettagli sui formati richiesti).

<b>Colonna codice</b>	(richiesto)	Riferimento alla colonna del foglio di Excel contenente il codice del pezzo (max 12 caratteri).
<b>Colonna lunghezza</b>	(richiesto)	Riferimento alla colonna del foglio di Excel contenente la lunghezza del pezzo.
<b>Colonna larghezza</b>	(richiesto)	Riferimento alla colonna del foglio di Excel contenente la larghezza del pezzo.
<b>Colonna spessore</b>	(richiesto)	Riferimento alla colonna del foglio di Excel contenente lo spessore del pezzo.
<b>Colonna colore</b>	(richiesto)	Riferimento alla colonna del foglio di Excel contenente il colore del pezzo (max 8 caratteri).
<b>Colonna richiesti</b>	(richiesto)	Riferimento alla colonna del foglio di Excel contenente la quantità richiesta del pezzo.
<b>Colonna venatura</b>		Riferimento alla colonna del foglio di Excel contenente la venatura del pezzo.
<b>Colonna eccedenza</b>		Riferimento alla colonna del foglio di Excel contenente l'eccedenza di produzione massima consentita del pezzo.
<b>Colonna descrizione</b>		Riferimento alla colonna del foglio di Excel contenente la descrizione del pezzo (Max 25 caratteri).

### COLONNE CAMPI ETICHETTE

Indicano i riferimenti alle colonne del foglio di Excel contenenti i dati per l'etichettatura dei pezzi. taglio (Rif. manuale "Ottimizzatore per piani di taglio" per ulteriori informazioni).

<b>Colonna campo n</b>		Riferimento alla colonna del foglio di lavoro di Excel contenente i dati relativi all'n-esimo campo etichetta.
------------------------	--	--

### ALTRI CAMPI

<b>Unità di misura</b>		Selezionare l'unità di misura utilizzata per le quote.
<b>Usa sempre multicommissa</b>		Se selezionato viene sempre utilizzato il formato MLC per l'export delle righe selezionate (funzione multicommissa), altrimenti viene utilizzato il formato adatto: MLC per commesse non omogenee per spessore e colore. Import commessa singola per commesse omogenee per spessore e colore. <u>N.B. per poter utilizzare il formato MLC si deve poter disporre della relativa opzione nell'ottimizzatore.</u>
<b>Venatura</b>		Se il campo "Colonna venatura" è vuoto viene utilizzato questo flag per stabilire la venatura dei pezzi della lista.
<b>Eccedenza massima</b>		Se il campo "Colonna eccedenza" è vuoto viene utilizzato questo valore per stabilire la massima eccedenza di produzione dei pezzi della lista.
<b>Lingua selezionata</b>		Indica la lingua che viene utilizzata nella visualizzazione dei messaggi, delle finestre ecc..
<b>Percorso ottimizzatore</b>		Indica il percorso completo della cartella di lavoro dell'ottimizzatore per piani di taglio installato.



## **PULSANTI**

Entrambi i pulsanti chiudono la finestra di configurazione

### **Salva**

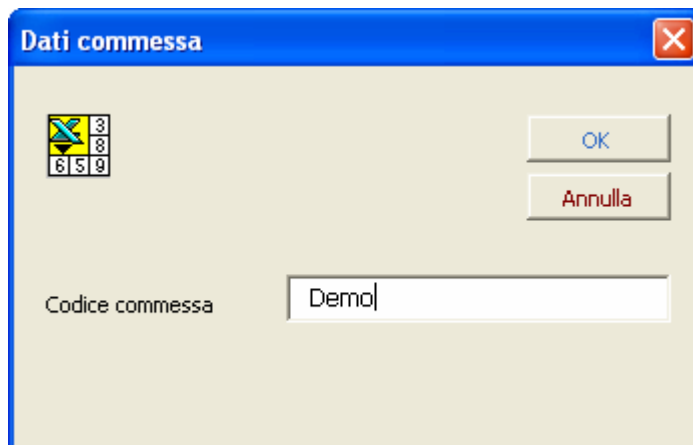
Salva la configurazione corrente con le ultime modifiche apportate.

### **Annulla**

Vengono ignorate le ultime modifiche apportate e viene ripristinata la precedente configurazione.

## Finestra dati commessa

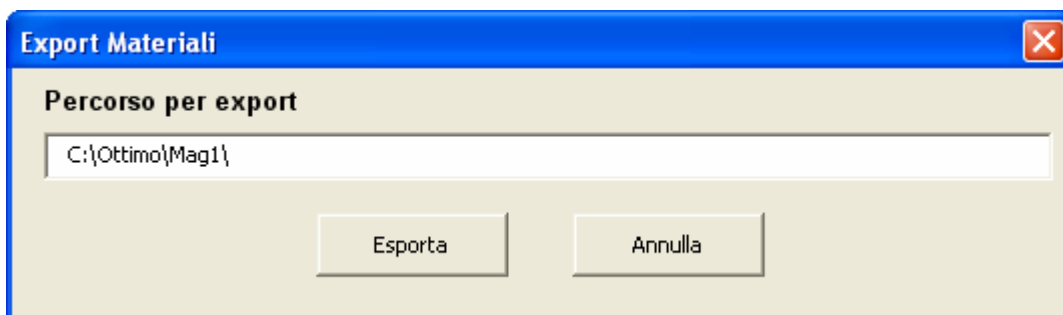
Viene visualizzata dopo aver premuto il pulsante Opt della barra degli strumenti di EasyCut.



- Campo Codice commessa** (non richiesto)  
Contiene il codice da assegnare alla commessa esportata (massimo 8 caratteri).  
Se questo campo viene lasciato vuoto l'ottimizzatore viene lanciato visualizzandone la finestra principale.
- Campo Descrizione commessa** (non richiesto)  
Contiene la descrizione da assegnare alla commessa esportata (massimo 25 caratteri).  
Il campo compare solo se viene utilizzato il formato MLC
- Bottone OK**  
Viene lanciato l'ottimizzatore di taglio con i dati assegnati alla commessa e ne viene visualizzata la finestra appropriata (import oppure programmazione multicommissa) in base alla natura dei dati esportati e alla configurazione impostata.
- Bottone Annulla**  
Viene lanciato l'ottimizzatore di taglio ignorando i dati assegnati alla commessa e ne viene visualizzata la finestra principale.

## Export Materials

Viene visualizzata dopo aver premuto il pulsante Exp della barra degli strumenti di EasyCut.



**Export Materials**

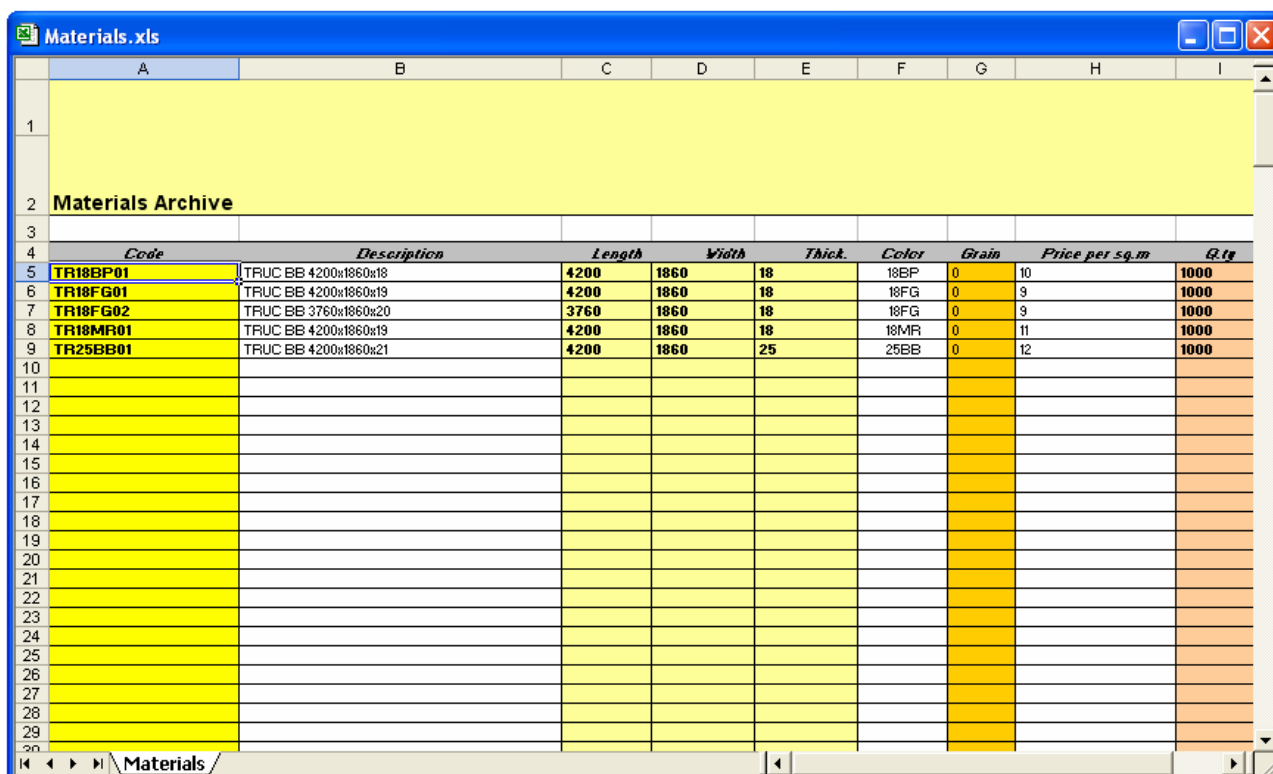
Percorso per export

C:\Ottimo\Mag1\

Esporta      Annulla

Campo **Percorso per export**      Indica il percorso di destinazione per il salvataggio dei materiali .

Dato un foglio di excel con posizione colonne fissa, vedi layout:



Code	Description	Length	Width	Thick.	Color	Grain	Price per sq.m	Q.tà
TR18BP01	TRUC BB 4200x1860x18	4200	1860	18	18BP	0	10	1000
TR18FG01	TRUC BB 4200x1860x19	4200	1860	18	18FG	0	9	1000
TR18FG02	TRUC BB 3760x1860x20	3760	1860	18	18FG	0	9	1000
TR18MR01	TRUC BB 4200x1860x19	4200	1860	18	18MR	0	11	1000
TR25BB01	TRUC BB 4200x1860x21	4200	1860	25	25BB	0	12	1000

C:\EasyCut\Data\Materials.xls

Premendo il pulsante *Esporta* vengono salvati in formato testo tutte le informazioni relative:

- ad ogni materiale selezionato, nel caso siano state selezionate una o più righe;
- a tutti i materiali della tabella se non viene selezionato nulla

## Messaggi di EasyCut

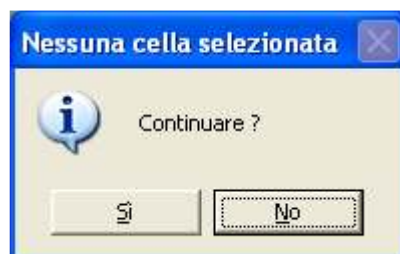
I messaggi che EasyCut visualizza a video possono essere di due tipi: messaggi di errore e messaggi di avvertimento.

### Messaggi di errore



Questo tipo di messaggi viene visualizzato in seguito ad un evento critico, dopo che l'utente ha premuto il tasto OK il l'operazione viene arrestata.

### Messaggi di avvertimento (warning)



Questo tipo di messaggi viene visualizzato in seguito ad un evento non critico, viene lasciata all'utente la scelta se continuare l'operazione (pulsante **Si**) oppure fermarla (pulsante **No**).

## Problemi più comuni e soluzioni

**VIENE VISUALIZZATO UN MESSAGGIO DEL TIPO “IMPOSSIBILE TROVARE IL FILE” DOPO AVER PREMUTO IL PULSANTE “CFG” DELLA BARRA DEGLI STRUMENTI DI EASYCUT.**

Selezionare la finestra “Generale” dalla voce “Opzioni” del menu “Strumenti” di Excel e quindi assicurarsi che il campo “posizione file predefinito” sia vuoto.

**VIENE VISUALIZZATO IL MESSAGGIO “RIFERIMENTI COLONNE CAMPI OTTIMO ERRATI O MANCANTI” DOPO AVER PREMUTO IL PULSANTE “SALVA” DELLA FINESTRA CONFIGURAZIONE EXPORT.**

Assicurarsi che le “colonne campi ottim.” Richieste contengano dati e che i dati siano riferimenti corretti alle colonne del foglio di lavoro di Excel.

**VIENE VISUALIZZATO UN MESSAGGIO DEL TIPO “IMPOSSIBILE TROVARE IL FILE” DOPO AVER PREMUTO IL PULSANTE “OPT” DELLA BARRA DEGLI STRUMENTI DI EASYCUT.**

Assicurarsi che il campo “Percorso ottimizzatore” della finestra “Configurazione export” sia corretto.

**VIENE VISUALIZZATO IL MESSAGGIO “NESSUNA CELLA SELEZIONATA” DOPO AVER PREMUTO IL PULSANTE “OPT” DELLA BARRA DEGLI STRUMENTI DI EASYCUT.**

Selezionare una o più righe del foglio di lavoro di Excel (Rif. manuale di Microsoft Excel).

**VIENE VISUALIZZATO IL MESSAGGIO “FORMATO NUMERICO ERRATO” DOPO AVER PREMUTO IL PULSANTE “OPT” DELLA BARRA DEGLI STRUMENTI DI EASYCUT.**

Assicurarsi che i formati dei dati delle righe del foglio di calcolo selezionate siano in accordo con quelli richiesti dalla distinta pezzi dell’ottimizzatore di taglio.

# Release

## Versione

Versione 3.xx

## Sistemi Operativi

Windows 98, ME, NT 4, 2000, XP.

## Versione Microsoft Office

Microsoft Office 2000, XP, 2003

---

## Glossario

---

### B

**BARRA DELLE APPLICAZIONI** Viene visualizzata nella parte inferiore dello schermo. Contiene informazioni sui programmi e sulle cartelle in uso.

**BOTTONE** (Pulsante) elemento grafico caratterizzato normalmente da un disegno e/o da testo. Le sue dimensioni variano.

---

### F

**FILE** nome di riferimento di un archivio dati.

**FINESTRA** elemento grafico contenente informazioni, disegni, campi di scrittura dati.

---

### M

**MLC** programma per multi-commessa

---

### P

**PC** Personal Computer. È l'apparecchiatura elettronica preposta alla gestione dei dati.

---

### T

**TASTI FUNZIONE** sono i tasti contraddistinti dalle lettere che vanno da F1 a F10 demandati all'accesso veloce di funzioni predefinite dal programma in uso.

---

# Configurazione Hardware

## Hardware richiesto:

- PC 486 DX o superiore
- Monitor a colori (consigliato)
- Scheda video settata per 16 colori, e small fonts.
- Chiave hardware.
- Mouse.

## Software richiesto:

- Windows '2000 o superiore
- Microsoft Office 2000, XP, 2003
- Ottimo o Perfect Cut